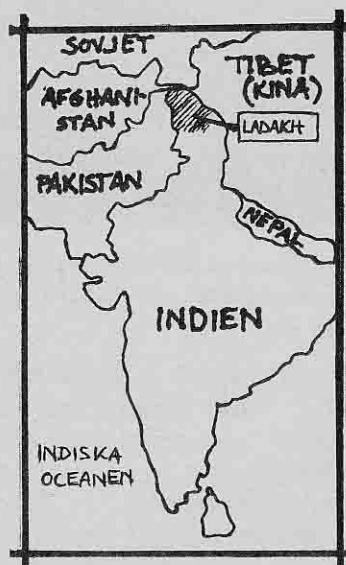


# Ladakhs vänner

LEDeG, Ladakh Ecological Development Group, har mellan 1981 och 1984 uppfört 22 s.k. trombe-väggar i olika byar i Ladakh. Med dessa som förebild har ladakhierna uppfört 45 väggar på egna initiativ. Dessa solfångarfönster har visat sig kunna höja inomhustemperaturen från exempelvis minus 5 till plus 15 grader under den stränga vintern. LADAKHS VÄNNER är en stödförening till LEDeG, som med hjälp av enkel och icke resurskrävande teknologi strävar efter att mildra verkningarna av mötet med den västerländska kulturen och tekniken.

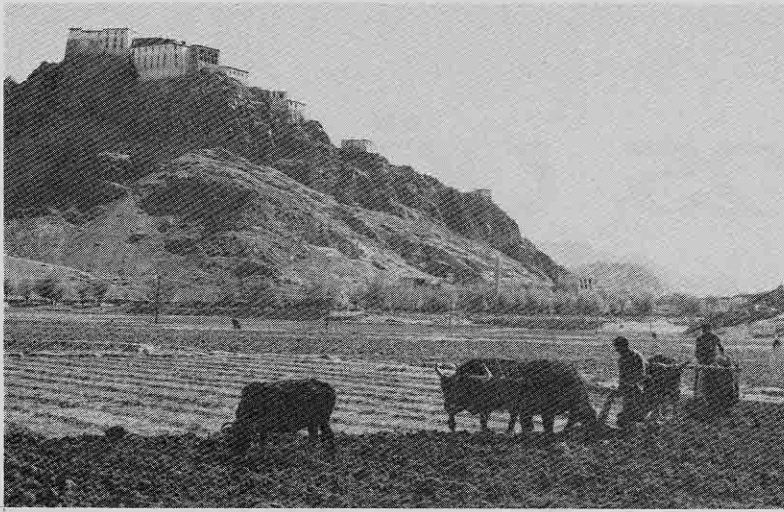


## LADAKH

Ladakh, även kallat Lilla Tibet, är ett område i norra Indien på nära 100 000 km<sup>2</sup>, något större än Götaland. Här delar sig Himalaya i fem kedjor med många toppar på 7-8.000 meters höjd. Politiskt hör Ladakh till den indiska delstaten Kashmir. Men i varje annat avseende - geografi, flora och fauna, folk, språk, religion, kultur och historia - är det en del av Tibet. Mer än hälften av de c:a 125.000 ladakhierna är buddhister och bekänner sig till någon av de tibetanska mahayana-buddhistiska sekterna: gul- eller rödmössor. I norra Ladakh är många av invånarna muslimer, med centralasiatisk härstamning.

Ladakh är ett av världens högsta bebodda områden, mellan 2.700 och 4.300 m.ö.h. Huvudstaden Leh ligger på samma höjd som Lhasa i Tibet, c:a 3.600 m. Större delen av landet ligger över trädgränsen. Klimatet är extremt, med heta somrar och en vinterkyla som kan gå ner under -40 gr C. Det är också mycket torrt. Leh har en årsnederbörd på 100 mm - tredjedelen av vad Sveriges torraste plats (Abisko) har. Trots detta odlas korn och grönsaker, som bevattnas med smältvatten från glaciärerna och växer fort i det intensiva sommarljuset. Mycket boskap finns, som ger mjölkprodukter och kött. Vanligast är dzo och dzomo (en korsning mellan yak och vanlig ko), hästar, getter och får. I stort är ladakhierna självförsörjande.

Till Leh går en av världens högsta och mest spännande landsvägar, ursprungligen en gren av Sidenvägen, med anslutningar till Sinkiang och Tibet. Längre tillbaka var handeln livlig, men den avbröts när kineserna ockuperade Tibet 1949. Den indiska armén (som förde krig mot kineserna 1962) har byggt ut och underhåller med stora svårigheter denna väg. Resan Srinagar-Leh tar 2-4 dagar med buss. Vägen brukar



Odlingarna sker med hjälp av bevattningskanaler som leder smältvattnet ner till dalarna. Plogen på bilden dras av en dzo.

öppnas i början av juni och sedan pågår daglig trafik - militära och civila konvojer samt från 1974 turisttrafik - tills den på nytt spärras av snö i november. En flyglinje till Leh fungerar av klimatskäl ganska otillförlitligt.

Det som många finner mest intressant i Ladakh är det traditionella livet och de tibetanska klostren, några bland dem nära tusen år gamla. Andra lockas av det säregna sten-

landskapet - Ladakh liknas ibland vid ett månlandskap. I motsats till det egentliga Tibet har Ladakhs tibetanska kultur inte förstörts eller plundrats. Här lever "Tibets själ" förhållandevis ostörd kvar. Religionen genomsyrar vardagen och till de stora festligheterna - som maskdanserna i klostren Hemis och Phiang - kommer ladakhierna i tiotusental. I avlägsna och sällan besökta dalar som Zanskar och Nubra levs livet i dag på nästan samma sätt som för tusen år sedan.

#### PRESENTATION AV LEDeG

Ladakh Ecological Development Group bildades på initiativ av Helena Norberg Hodge år 1981, som ett försök att mildra effekterna av mötet med den västerländska civilisationen. Helena Norberg Hodge är en språkforskare som arbetade i Paris när hon 1975 engagerades av ett västtyskt TV-team och sedan "blev kvar". Hon har bl.a. åstadkommit Ladakhs första ordbok, ett engelsk-ladakhiskt lexikon. LEDeGs målsättning är bland annat:

*att främja införandet av enkla, naturnära och resursbevarande tekniker, som hjälper ladakhierna att slå vakt om sin traditionella självtillit, istället för att medverka till deras inlemmande i en västerländsk penningekonomi.*

*Att ge ladakhierna del av västerlandets dyrköpta ekologiska erfarenheter, så att de kan utveckla sitt traditionella livsmönster utan att göra om våra misstag.*

*att hjälpa ladakhierna (speciellt de unga) att bevara respekten för den egna kulturen.*

Vintrarna med sin stränga kyla är utan tvivel den hårdaste bland de klimatiska prövningar som ladakhierna har att utstå. LEDeG har (med hjälp av två konsulter) byggt enkla och billiga anläggningar för passiv soluppvärmning av hus, framför allt s.k. Trombe-väggar.

Med sina 300 soldagar per år och sina nästan helt molnfria vintrar har Ladakh utomordentligt goda förutsättningar att ta tillvara solenergi.

Försöken med Trombe-väggar har fallit mycket väl ut. LEDeG har fram till 1984 uppfört 22 sådana i 15 olika byar och dessa har visat sig fungera så väl att 45 likadana väggar har blivit uppförda av ladakhier på egna initiativ.



Trombe-vägg under uppförande

LEDeG befinner sig i snabb expansion och gruppen möts med stor uppskattning och stort intresse av både lokalbefolkningen och myndigheterna. Ett bevis på detta är den lokala regeringens gåva till gruppen: en centralt belägen tomt i huvudstaden Leh, värderad till 50.000 US \$. På denna håller LEDeG nu på att uppföra ett demonstrations- och samlingscentrum. Det ska bli ett ekologiskt solenergihus, där det kan visas hur småskalig teknik fungerar i praktiken. Där ska också ges utbildning så att ladakhierna själva ska kunna bygga och använda den.

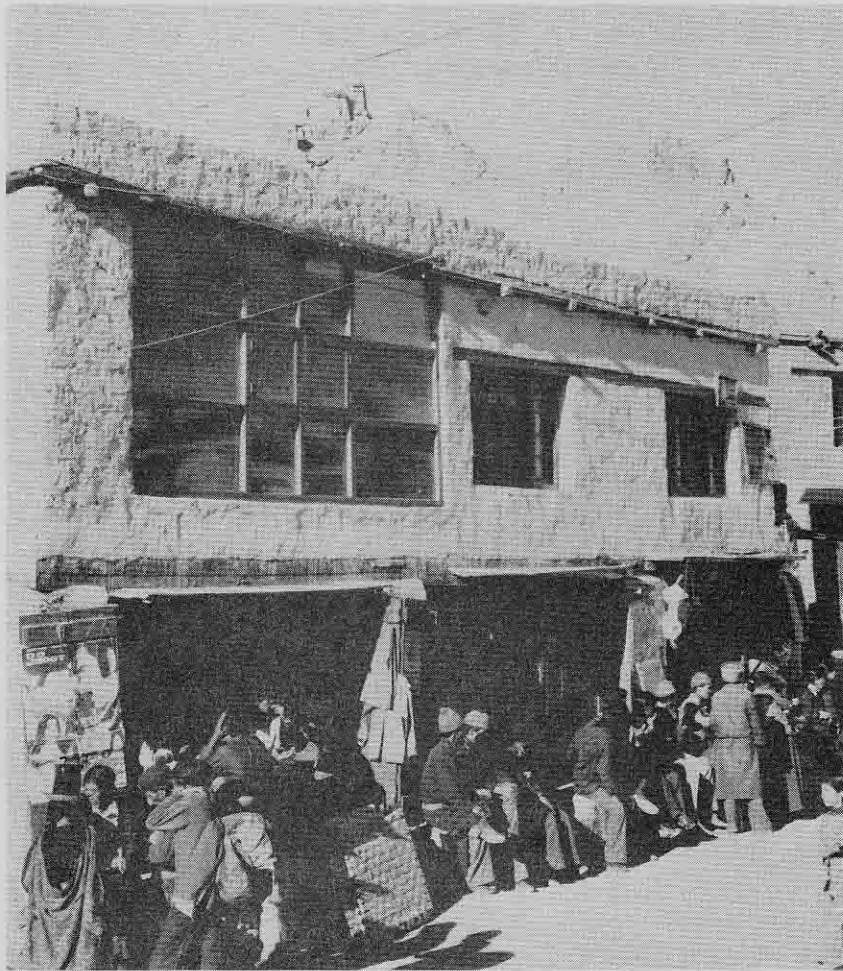
## LADAKHS VÄNNER

I december 1983 blev vi - några åhörare av ett föredrag som Helena Norberg Hodge höll - så entusiastiska att vi beslöt oss för att stödja det här projektet. Vi vill berätta om det som händer i Ladakh; vi vill också att andra ska ha chansen att bidra till LEDeGs arbete i Ladakh!

Vi bildade därför LADAKHS VÄNNER, en partipolitiskt obunden ideell förening. Om också du vill vara med och se till att trombe-väggar, solugnar, små vindkraftverk o dyl. kan byggas i Ladakh, liksom att stödja den lokala kulturen, så kan du sätta in pengar på postgirokonto 10204-6 (och skriva Till Ladakh på talongen).

Genom att själv bli medlem i föreningen, så stödjer du informationsverksamheten i Sverige, får personligen reda på vilka möten, utställningar, föredrag etc. som arrangeras, liksom du får rapporter om vad som sker i Ladakh. Du är också hjärtligt välkommen att själv bidra med dina kunskaper och din arbetsinsats! 50 kr per år är medlemsavgiften, samma postgironummer som ovan. Skriv Medlemsavgift på talongen.

Välkommen som medlem och välkommen att stödja LEDeGs arbete i Ladakh!



Trombe-vägg installerad i bostadshus

*Adress till föreningen är:*

*Ladakhs Vänner  
c/o Pia Grönholm Gillsäter  
(sekreterare)  
Gustavslundsvägen 4  
144 00 Rönninge  
tel: 0753/52712*

*Eva Nordström  
(ordförande)  
Höjdvägen 9  
291 41 Kristianstad  
tel: 044/126583*